

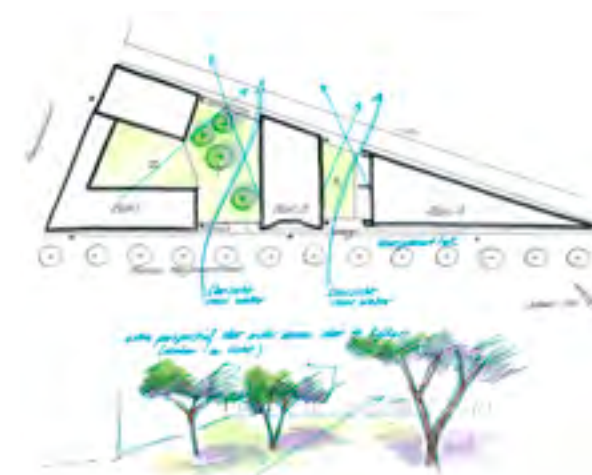
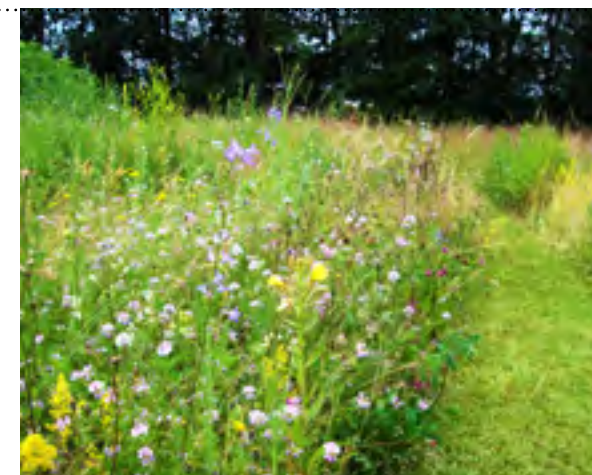


Een seizoensgevoelig **schilderij**



Illustratie: arons en gelauff architecten

Haveneiland Oost



Een boomstronk mèt schors doet meer voor **de biodiversiteit**

In de zomer een bloeiende bloemenweide, in de winter een groene oase met een rustig kabbelende waterstroom of in geval van hevige regen een spectaculaire waterval. Het uitzicht vanuit je woning kan zomaar een met de seizoenen meeveranderend schilderij worden wanneer het regenwater wordt afgekoppeld van het riool.

Nee, het is geen buitenland, maar gewoon Nederland, in dit geval Amsterdam. Daar verrijst op het Haveneiland Oost in de wijk IJburg een nieuw woonblok met koop-, huur- en zorgwoningen met het hiervoor geschetste uitzicht. Deze uitwerking is het resultaat van de eis van de gemeente om het nieuwbouwcomplex wat betreft de verwerking van het hemelwater voor 80 procent af te koppelen van het riool. Anders gezegd: alleen in geval van zeer hevige regenval mag het water via een overstort worden afgevoerd via het riool. In de overige gevallen zal het op het eigen terrein gebufferd en in de grond geïnfiltreerd moeten worden. De kavel waar de nieuwbouw gerealiseerd

wordt, is in meerdere opzichten complex. Er is hoogteverschil – het maaiveld loopt op richting een brug – en de vorm is driehoekig. Architectenbureau Arons en Gelauff heeft dit laatste ondervangen door ook de bebouwing een driehoekige vorm te geven. Het geheel is opgeknipt in drie blokken: een toren met een deel laagbouw aan de kant van de brug met huur- en koopappartementen; een tussenliggend blok met sociale huurwoningen en een puntvormig woonblok dat dient als woon- en leefhuis voor meervoudig gehandicapte kinderen en hun ouders. Dit zorghuis wordt gebouwd door woningcorporatie De Alliantie samen met zorgorganisatie Cordaan; de behandeling van de kinderen is in handen van stichting

Omega. De nieuwbouw wordt verzorgd door aannemersbedrijf Slokker, het ontwerp van de tuin door bureau Hollandsgroen, en de aanleg daarvan door randstedelijk hovenier Van der Tol. Hollandsgroen heeft bij het ontwerp goed gekeken naar de toekomstige bewoners. De fruitbomen in de tuin maken een jaarlijks fruitfeest mogelijk waarbij de bewoners van de appartementen hun onderlinge band kunnen aanhalen. En ter hoogte van het zorgcomplex is tevens ander fruit te vinden zoals aardbeien en bessen. De tuin loopt hier op tot 60 centimeter hoogte direct aan het terras, zodat de kinderen niet alleen naar de tuin kunnen kijken, maar ook kunnen beleven in de vorm van ruiken, plukken en proeven.

De belangrijkste opgave voor de tuinontwerpers en –inrichters is natuurlijk de waterhuishouding. Hoe het hemelwater op het terrein zelf te bufferen en te infiltreren? De eerste oplossing werd gevonden door de bouwarchitect: buffering door het toevoegen van een begroeid dak. De tweede oplossing voor het resterende te bufferen water werd gevonden in een waterstroompje. Dat mondt uit in de derde oplossing: enkele wadi's rond het middenblok. Hier staan vooral varens en siergrassen die natte voeten tolereren op plekken die normaal gesproken te droog zijn om beplanting te kunnen laten groeien. Op de rest van het terrein een kruidenachtige vegetatie met de uitstraling van een bloemenweide. Verder staan hier en

daar onderhoudsintensieve vaste planten. Het geheel wordt overigens slechts twee keer per jaar gemaaid.

Biodiversiteit

In het ontwerp is ook rekening gehouden met de biodiversiteit op het terrein. De planten en bomen bieden insecten en vogels eet- en schuilplekken. Zelfs de boomstronken die in en rond de watergeul worden gelegd, hebben een extra functie naast het vertragen en daardoor gemakkelijker laten infiltreren van de waterstroom. Zij worden neergelegd mèt schors, want daarin vinden insecten schuil- en leefplaatsen en vogels dus voedsel. Het moge duidelijk zijn: ook biodiversiteit luistert nauw.